

Concertation garantie par



# Cap

2 mois  
de questions  
et d'idées,  
pour réduire  
et mieux gérer  
nos déchets

# 2030

vers une Touraine propre



Réunions publiques, tables rondes...  
Jusqu'au 14 juillet, **découvrez** le programme  
& **participez** sur



[concertation.tourainepropre.fr](http://concertation.tourainepropre.fr)



## Réduction des déchets

L'accompagnement au changement  
au cœur du sujet

Amboise, le 2 juillet 2024



**Touraine Propre**  
Ensemble, réduisons et valorisons nos déchets



MA PAROLE A DU POUVOIR

## L'accompagnement au changement au cœur de la prévention et de la réduction

- *Les enjeux de la concertation*
- *Table ronde 1 - Comment accompagner le changement ?*
- *Comment réduire nos déchets ?*
- *Table ronde 2 - Réparation, consigne et seconde main : des solutions en actions !*



# LES INTERVENANTS

**Mathis NAVARD**, Responsable de la concertation, docteur en sciences de l'information et de la communication, spécialiste de la prévention des déchets.

**Gautier CHAUSSARD**, Responsable de la concertation / Prévention

**Hugues MONIN**, Responsable de traitement et de la valorisation des déchets

**Joris SCHWEIGART CHARTIER**, Repair Café

**Aurélie RICHARD**, Consigne et moi

**Stéphanie LEFIEF**, Active



Syndicat  
**Touraine Propre**  
Ensemble, réduisons et valorisons nos déchets



## Le rôle des facilitateurs :

- Répartir la parole & faciliter les échanges
- En toute neutralité
  
- Merci de vous présenter quand vous posez une question ou formulez un avis. Afin d'intégrer cette information à la restitution qui sera faite.



# INTRODUCTION

**Merci à :**

**Luc FAVIA,**

Vice Président du Smictom  
d'Amboise,

Vice Président Touraine Propre en  
charge du PLPDMA

Elu de la communauté de communes  
Val d'Amboise et de la ville d'Amboise



# INTRODUCTION



**Brigitte CHALOPIN**  
[brigitte.chalopin@garant-cndp.fr](mailto:brigitte.chalopin@garant-cndp.fr)



**Philippe BERTRAN**  
[philippe.bertran@garant-cndp.fr](mailto:philippe.bertran@garant-cndp.fr)

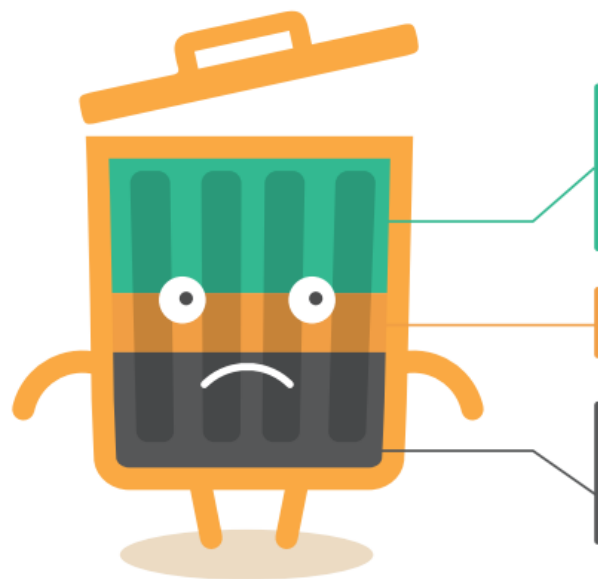




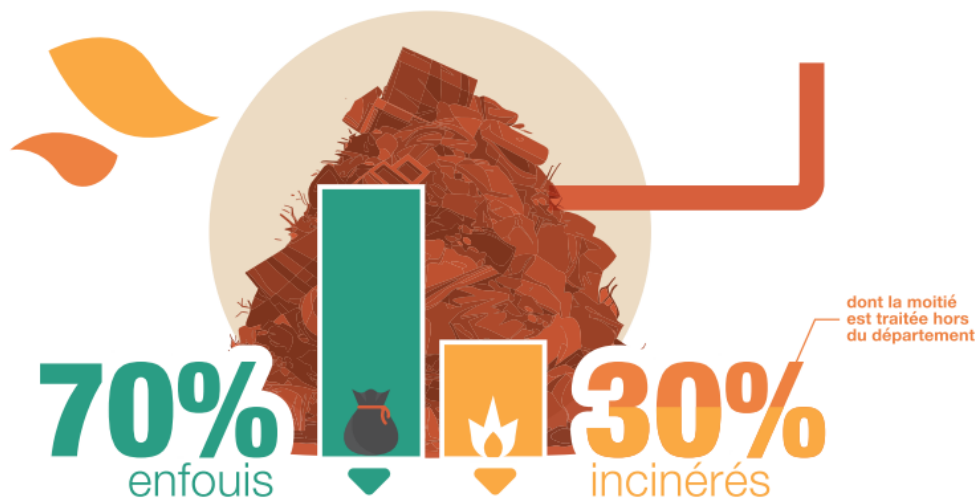


# POURQUOI CETTE CONCERTATION ?

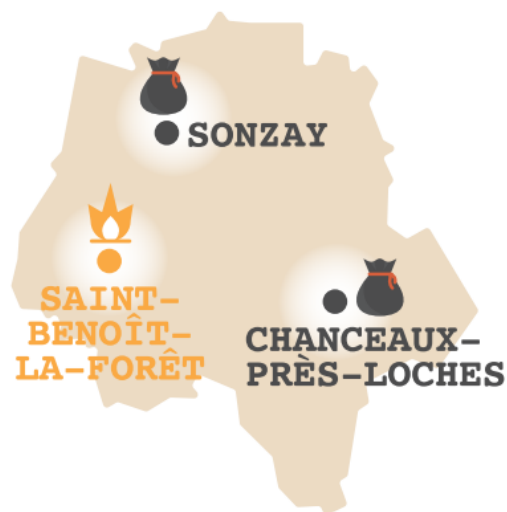
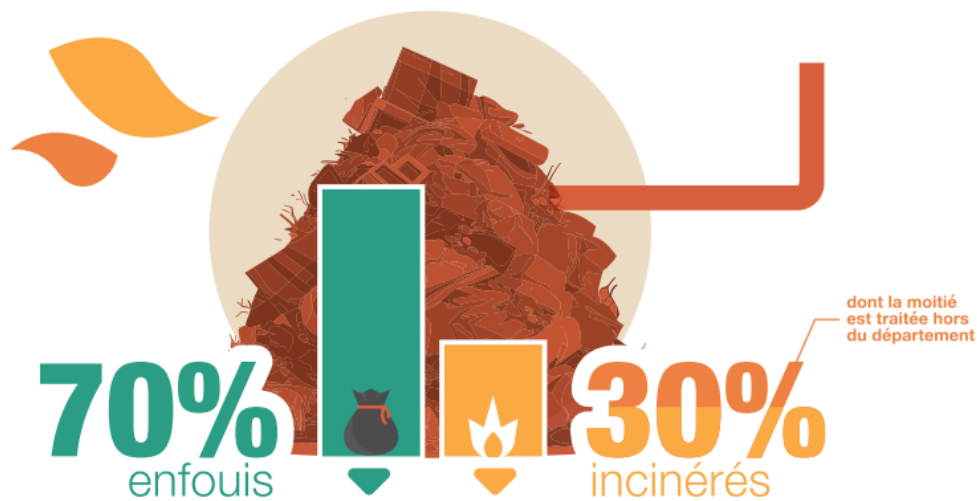


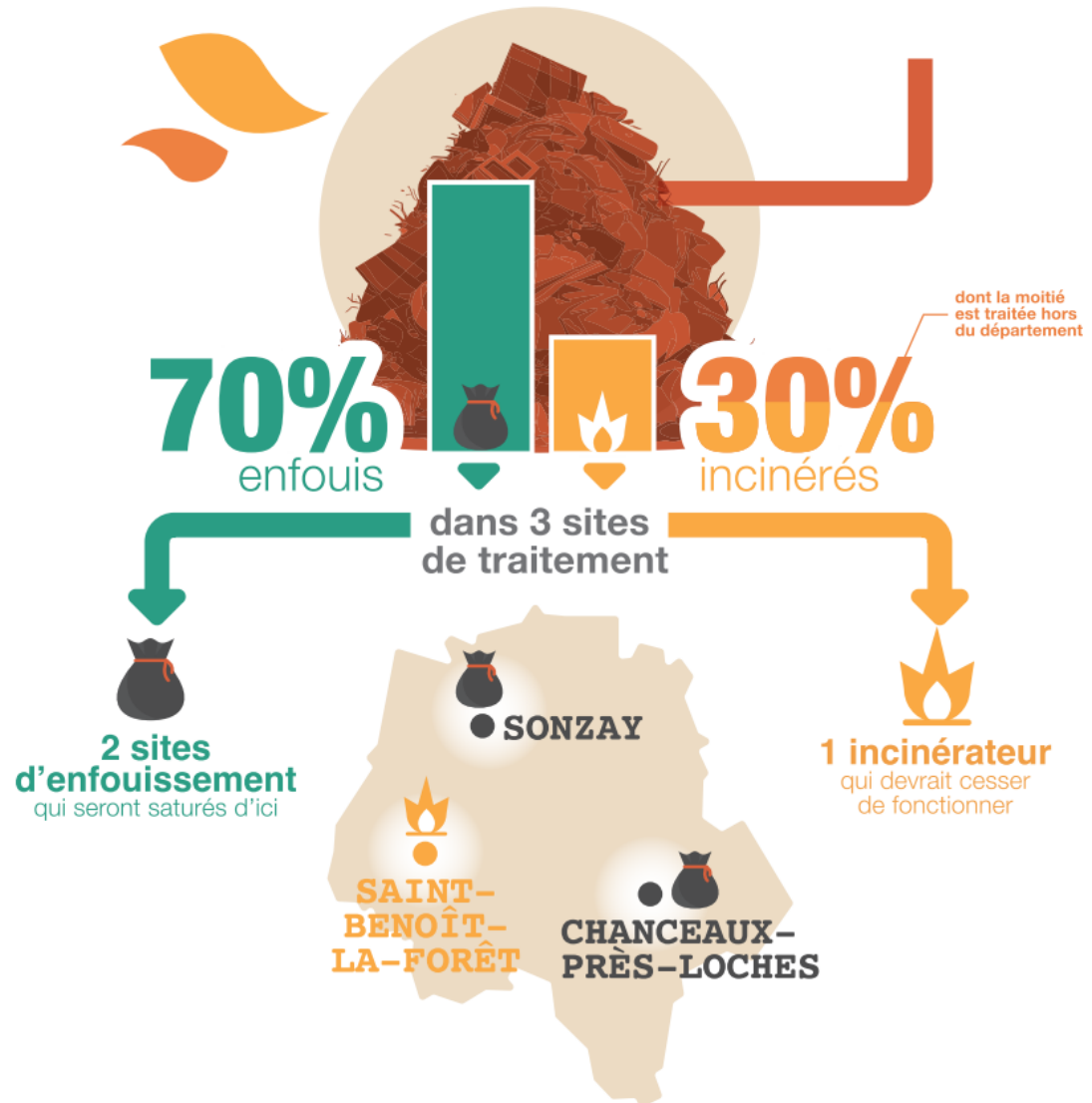


# AUJOURD'HUI EN TOURAINNE



# AUJOURD'HUI EN TOURAINE





## SI RIEN N'EST FAIT ...

L'Indre-et-loire ne disposera plus d'aucun site de traitement sur son territoire d'ici 2034.

Ce qui nous obligera à exporter nos déchets vers d'autres départements :





# D'ici 2030,

nous pouvons mettre en place  
une stratégie et des solutions locales :



UN PROGRAMME DE PREVENTION  
DEPARTEMENTAL 2024-2030



2 SOLUTIONS LOCALES DE  
TRAITEMENT, PRODUCTRICES D'ÉNERGIE





REDUCTION :  
COMMENT ACCOMPAGNER  
LE CHANGEMENT ?





**Mathis NAVARD**

Docteur en sciences de l'information et de la communication,  
spécialiste de la prévention des déchets.

**Hugues MONIN**





**Revue de  
littérature  
scientifique**

700 références



**Revue de  
littérature  
historique**

350 références



**Entretiens  
semi-directifs**

35 experts  
locaux



**Enquête  
citoyenne**

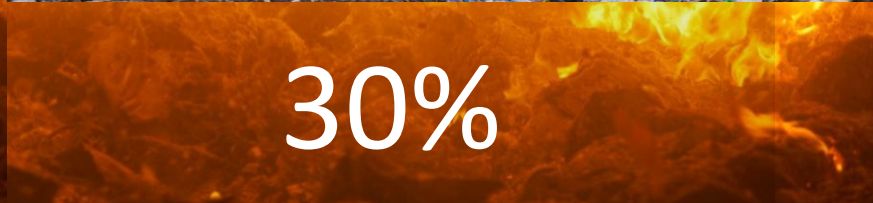
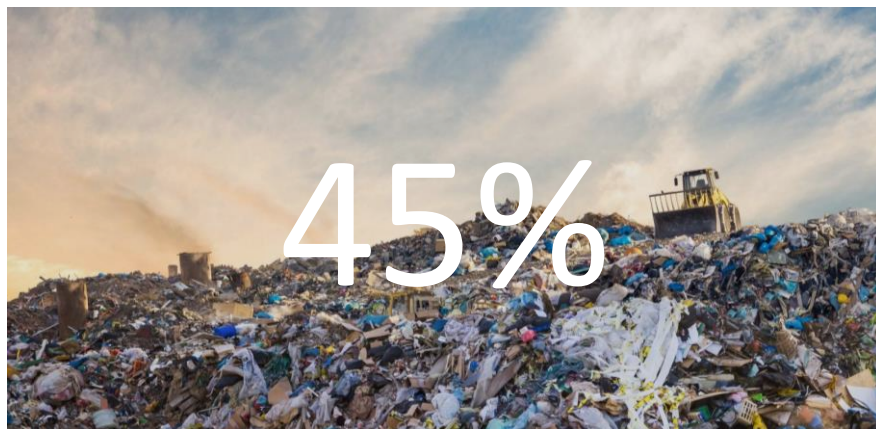
248  
répondants



**Observation  
participante**

A Touraine  
Propre





Navard, 2023



# Cap 2030

vers une Touraine propre



Tours Métropole Val de Loire, 2022







Connaissez-vous ce logo ?





# Réemploi Vs Recyclage

RAPPORTEZ-MOI  
POUR RÉEMPLOI



- Le réemploi : la réutilisation d'un contenant jusqu'à ce qu'il soit jugé détérioré, ne pouvant plus refaire un cycle d'utilisation.
- Le recyclage : une bonne fin de vie d'un emballage détérioré, qui est en fin de vie !

## ENGAGEMENT ÉCOLOGIQUE



**-79%**  
D'ÉNERGIE



**-77%**  
D'ÉMISSIONS  
DE CO<sub>2</sub>



**-51%**  
D'EAU

Source : ADEME, 2018



## FIDÉLISATION ET CAPTATION DE CLIENTS EN MAGASIN

**92%**

DES FRANÇAIS INTERROGÉS  
DÉCLARENT ÊTRE PRÊTS À RAPPORTER  
LEURS EMBALLAGES DE BOISSONS  
CONSIGNÉS EN POINT DE COLLECTE.

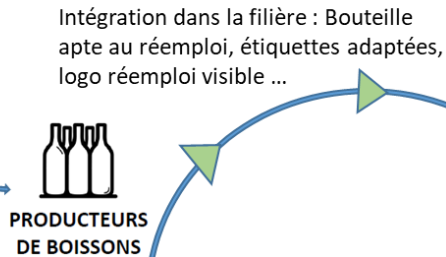
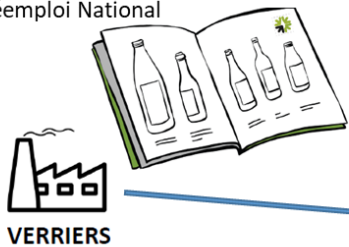
Source : Ipsos, 2019



# Le cycle du Réemploi



Mise à disposition de bouteilles neuves aux formats standard de réemploi National



**DISTRIBUTEURS (CHR, épicerie, GMS...)**  
Mise en rayon de bouteilles réemployables.



Lavage/Inspection pour revente aux producteurs locaux membres de la filière



**CONSOMMATEURS**

Achats de bouteilles, consommation puis retour des bouteilles dans les points d'apports volontaires



**MASSIFICATION & TRI**



Collecte dans les points d'apports, tri par formats, redirection des flux vers centres de lavages







mais recycler, c'est consommer des ressources





# VOS DÉCHETS NE DISPARAISSENT PAS ILS SONT ENTERRÉS À 10KM D'ICI.



**Centre d'enfouissement**  
Sonzay

150 000 tonnes  
de déchets par an



Syndicat  
**Touraine Propre**  
Ensemble, réduisons et valorisons nos déchets

Navard, 2023





# COMMENT REDUIT-ON ?

Le programme de prévention 2024-2030



# LA PREVENTION

## UN PROGRAMME DE PREVENTION DEPARTEMENTAL 2024-2030



**68**  
acteurs se sont  
impliqués dans son  
élaboration

Collectivités (Elus, techniciens)

Associations

Chambres consulaires

Région Centre-Val de Loire



# LA PREVENTION

## 34 ACTIONS

**AXE 1 : SENSIBILISER ET FORMER LES ACTEURS**

**AXE 2 : LE GASPILLAGE ALIMENTAIRE**

**AXE 3 : LES BIODÉCHETS**

**AXE 4 : LES DÉCHETS SAUVAGES**

**AXE 5 : UNE SECONDE VIE POUR NOS OBJETS**

**AXE 6 : MONTRER L'EXEMPLE**



# LA PREVENTION

**531 kg/hab**

2022

2030



10 M€

**446 kg/hab**

Objectif régional 2025 : 470 kg/hab





REPARATION, CONSIGNE ET  
SECONDE MAIN :  
Des solutions en action !



Synthèse des échanges avec :

Joris Schweigart Chartier, Repair Café  
Aurélie Richard, Consigne et moi  
Stéphanie Lefief, Active







## Présentation de l'association et de son projet associatif

**Joris Schweigart Chartier** : Repair Café TOURS a été créé en 2009. Cette association fait partie d'un mouvement mondial créé par Marine Postma. La fondatrice est partie du constat que les gens aimeraient réparer leurs objets mais qu'ils ne trouvaient pas forcément les personnes compétentes pour se faire accompagner.

En France, il existe **350 Repair cafés**. Leur fonctionnement s'appuie sur une équipe de bénévoles pour transmettre des « *savoir-faire en réparation* ».

Pour le Repair Café de Tours, on perpétue la logique de mettre en contact des personnes capables de réparer des objets avec des personnes qui ont des objets à réparer. L'objectif est de les aider à réparer eux-mêmes.

Sur un Repair café (voir photo ci-avant d'un Repair café organisé à Semblançay), il faut prévoir une quarantaine de bénévoles. On peut accueillir jusqu'à 150 personnes par évènement. La durée des réparations est très variable selon la panne. Le Repair café se déplace partout dans le département pour être au plus proche des usagers.

<https://www.repaircafetours.fr/>



RAPPORTEZ-MOI  
POUR RÉEMPLOI







## Présentation de l'association et de son projet associatif

**Aurélie Richard** : il s'agit d'une association créée en juillet 2022 et basée à Orléans.

Notre périmètre d'action est pour le moment localisé dans le Loiret. A terme, nous souhaitons élargir ce périmètre.

Le projet est né du constat du bruit du verre cassé. Ce bruit nous semble aujourd'hui anodin. Pourtant il nous faudrait pouvoir retravailler ces gestes pour développer d'autres réflexes. On devrait se réinterroger sur le sens. On casse une bouteille pour en fabriquer une autre.

Il faut être en capacité de proposer des **solutions aux professionnels** pour répondre à trois enjeux :

- **écologique** afin de préserver les ressources
- **économique** afin de faire face à la flambée des coûts (par exemple l'énergie utilisée pour chauffer le verre)
- **règlementaire** afin de répondre aux nouvelles lois (par ex : Loi AGECE, 2020)

Il y a toute **une filière à construire** pour répondre aux futures demandes et construire le maillage territorial.

L'ADEME a estimé qu'il faudrait **une station de lavage tous les 200 km**.

<https://consigneetmoi.fr/consigz123/>



Cap  
2030  
vers une Touraine propre

active





## Présentation de l'association et de son projet associatif

**Stéphanie Lefief** : il s'agit d'une association créée en 1999 et basée à Tours. C'est un acronyme qui signifie Association Caritative Tourangelle d'Insertion par le Vêtement.

Nous appartenons à la famille des **structures de l'insertion par l'économie**. On mise sur le travail comme vecteur de lien social, à destination des personnes qui sont éloignées du marché de l'emploi ou qui n'ont jamais travaillé en France.

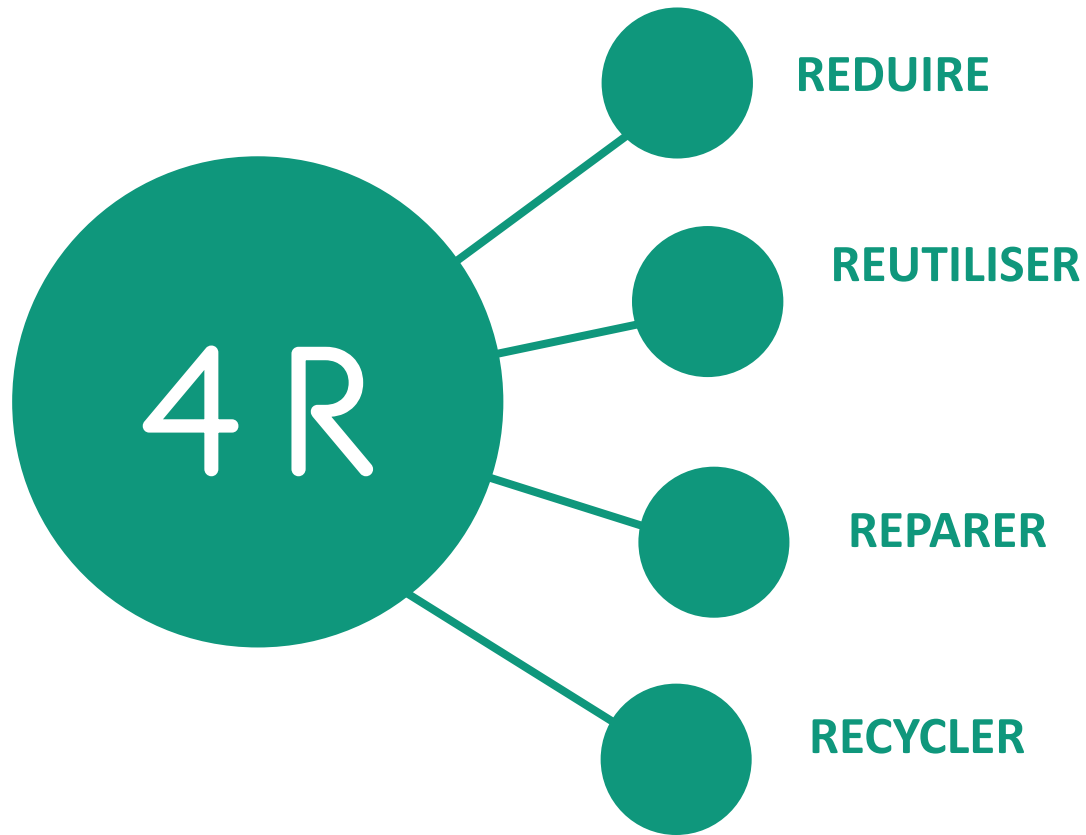
Par l'intermédiaire du tri de vêtements que nous apportent les tourangeaux, nos salariés vont pouvoir apprendre ou réapprendre des gestes, transférables vers d'autres secteurs professionnels.

Nous accueillons une quinzaine de nationalités, plutôt des femmes, souvent à la tête de familles monoparentales. Par le biais de ce premier contrat de travail (environ 20 heures par semaine), on les accompagne vers un retour à l'emploi durable. On accompagne aussi 80 stagiaires, 30 bénévoles. Ce qui fait d'Active un lieu intergénérationnel et multiculturel. Le développement durable et l'individu sont au cœur de nos préoccupations. Dans nos boutiques, les vêtements proposés sont à bas prix pour être accessibles à tous. Notre problématique est de gérer les **9 tonnes de textile en surplus chaque mois**.

<https://activeasso.fr/>



# Pourquoi prioriser la réutilisation ?





## Comment sensibilisez-vous vos publics sur le sujet du réemploi et de la réparation ?

**Joris Schweigart Chartier** On ne sensibilise pas vraiment notre public car il vient vers nous. Il a envie ou besoin (car par les moyens d'acheter neuf).

**53 000 objets sont réparés par mois** dans l'ensemble des Repair Café.

Nous ne faisons pas de réparation si elle peut mettre en danger la personne. Les bénévoles sont sensibilisés et doivent respecter certaines consignes de sécurité.

Ces ateliers attirent les parents et leurs enfants. Ce qui permet de développer tôt de bonnes habitudes.





## Comment sensibilisez-vous vos publics sur le sujet du réemploi et de la réparation ?

**Aurélie Richard** : Il faut trouver le bon niveau d'explication pour ne pas culpabiliser et décourager. Il faut expliquer et apprendre à déconstruire un geste de tri. L'avantage de la consigne en verre est qu'un certain nombre de personnes l'ont pratiqué enfants. Souvent cela renvoi à un imaginaire positif (la pièce que l'on récoltait grâce à la consigne).

Le deuxième élément sur lequel on insiste auprès des collectivités est que le verre représente un gisement d'évitement de déchet important. En Indre-et-Loire, chaque habitant jetait en moyenne près de **50 kg de verre** (dont encore 12 kg dans retrouvés dans la poubelle noire!) en 2022.





## Comment sensibilisez-vous vos publics sur le sujet du réemploi et de la réparation ?

**Stéphanie Lefief** : La seconde main, c'est aussi lutter contre la surconsommation.

Nous optons pour **l'écologie communicative** plutôt que l'écologie punitive.

On demande aux gens d'apporter leurs dons pour pouvoir leur expliquer la démarche de réduction d'achat des vêtements.

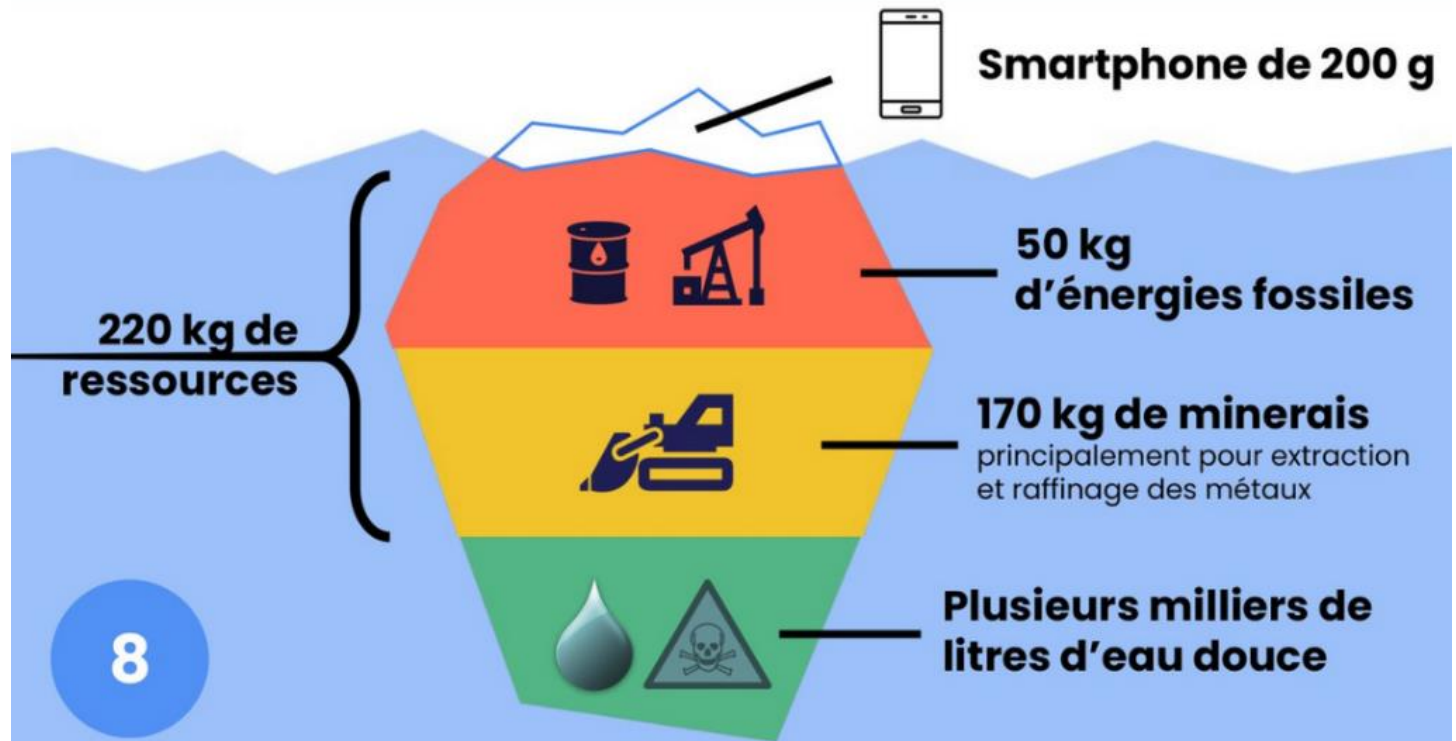
On va également dans les écoles et les universités pour vendre les vêtements, faire de la pédagogie autour de l'économie circulaire et expliquer qu'il est urgent de repenser nos modes de consommation.





# Le vrai poids de nos objets

## Sac à dos écologique



Source : rapport de l'ADEME "Modélisation et évaluation des impacts environnementaux de produits de consommation [...]", 2018, p.25







Réparer : c'est allonger la durée d'usage d'un objet

**85%** des Français déclarent envisager de réparer un objet en panne...

...mais seulement **40%** des produits électriques et électroniques en panne sont réparés.

Source ADEME 2021





# Réparer : c'est éviter des déchets

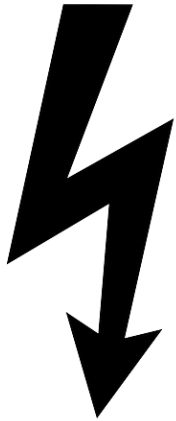
Sur un Repair Café comme celui de Semblançay, en avril 2024, c'est **228 kg d'équipement pris en charge.**

*Robots ménagers, aspirateurs, centrale vapeurs, équipement multimédia ...*

**Les 3/4 sont réparés, puis une partie est en cours de réparation, et petite partie n'est pas réparable**



La consigne du verre,  
c'est économiser des  
ressources



**-79%**



**-51%**

**CO<sup>2</sup>**

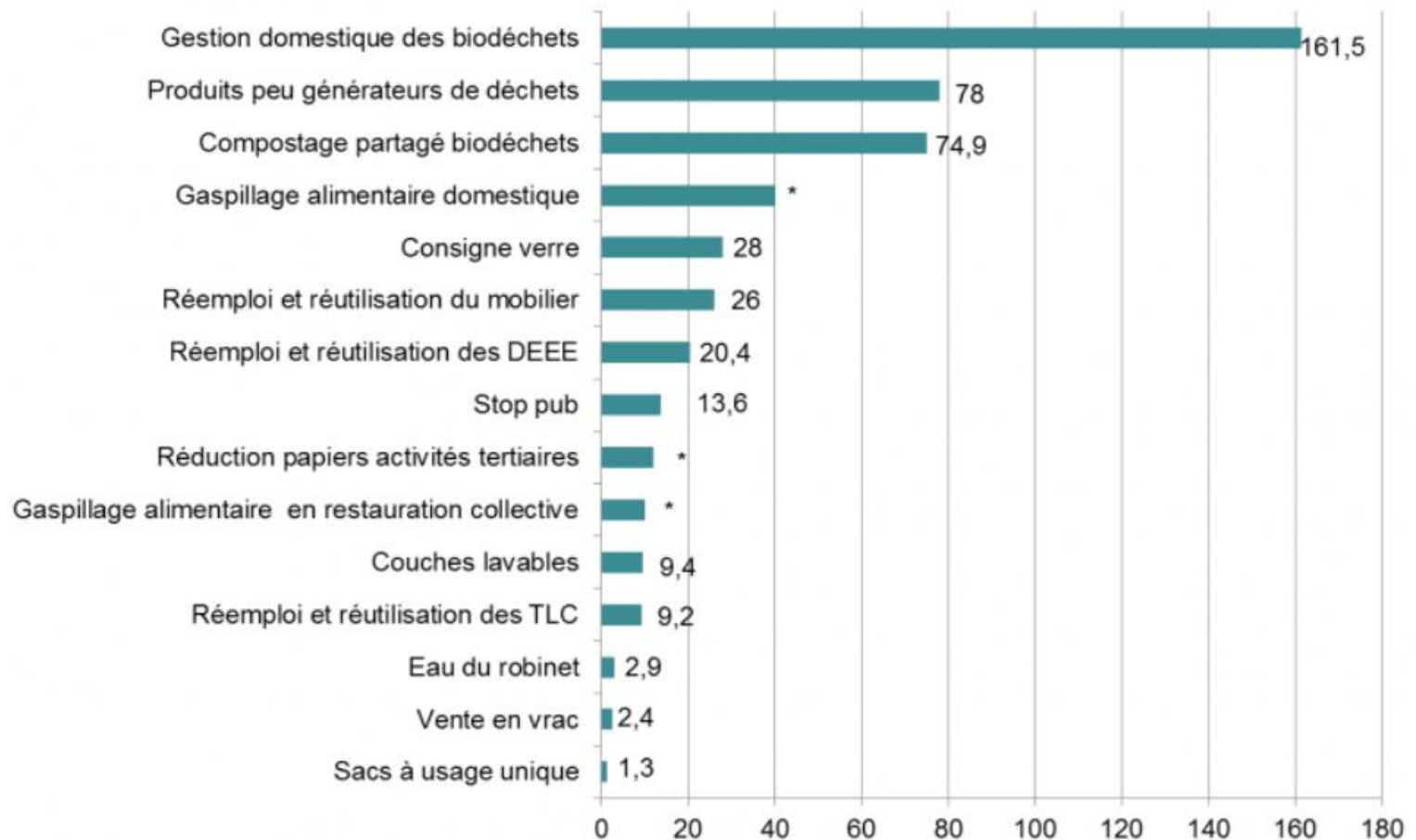
**-77%**



Source ADEME 2018

# Le verre est un des gisements d'évitement importants

## CLASSEMENT DES 15 ACTIONS EN FONCTION DU GISEMENT D'ÉVITEMENT EXPRIMÉES EN KG/HAB./AN





La seconde main textile  
c'est lutter contre la  
surconsommation

Prolonger la durée de vie d'un vêtement de **seulement 9 mois** permet de **réduire les émissions de carbone, l'eau et les déchets textiles de 20 à 30%**

Source WRAP





Parlons de changement de modèle  
et de changement d'habitudes



 **REPAIR**  
**CAFE** **TOURS**





Quelle est la clé pour que la réparation devienne un réflexe ? Quelle est la pédagogie de l'association ?

***Joris Schweigart Chartier*** : Notre objectif à terme est que les Repair café n'existent plus. Que chaque personne puisse réparer ses objets en totale autonomie.

C'est pourquoi nous privilégions des **rendez-vous qualitatifs** pour prendre le temps de transmettre les connaissances, le savoir-faire, la logique de l'appareil pour comprendre. Ainsi le participant va s'emparer du tournevis et faire lui-même. Sauf quand il s'agit de gestes très techniques afin d'assurer la sécurité des participants.







Consigne & Moi



## Comment faites-vous pour que vos utilisateurs réadoptent des anciens gestes ? Du consommateur au producteur.

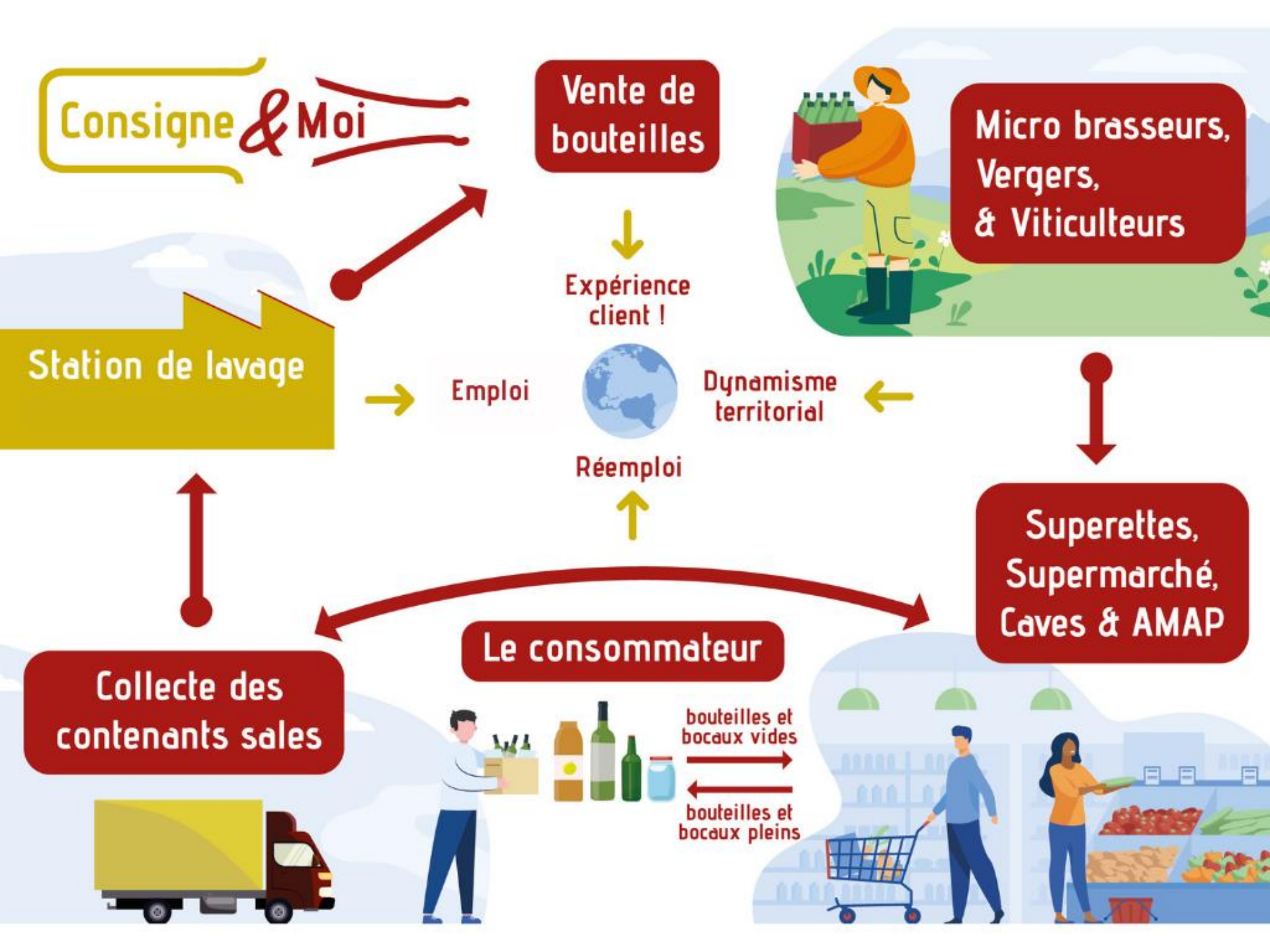
**Aurélie Richard** : Lorsque l'on parle de construire une filière de réemploi, il faut embarquer beaucoup d'acteurs. Une expérimentation est menée sur l'orléanais.

A chaque fois, il faut **accompagner les professionnels pour lever les freins techniques**, par exemple sur les étiquettes.

Il faut également embarquer les magasins à **devenir point de collecte**. Il s'agit du problème majeur car aujourd'hui ce n'est pas obligatoire.

Il y a la **consigne monétaire**, par exemple la rétribution du consommateur, qui permet d'encourager le geste. Mais cela pose d'autres questions.









  
**active**



## Comment être attractif en seconde main ? Comment se rapprocher de filières industrielles pour développer de nouveaux matériaux ?

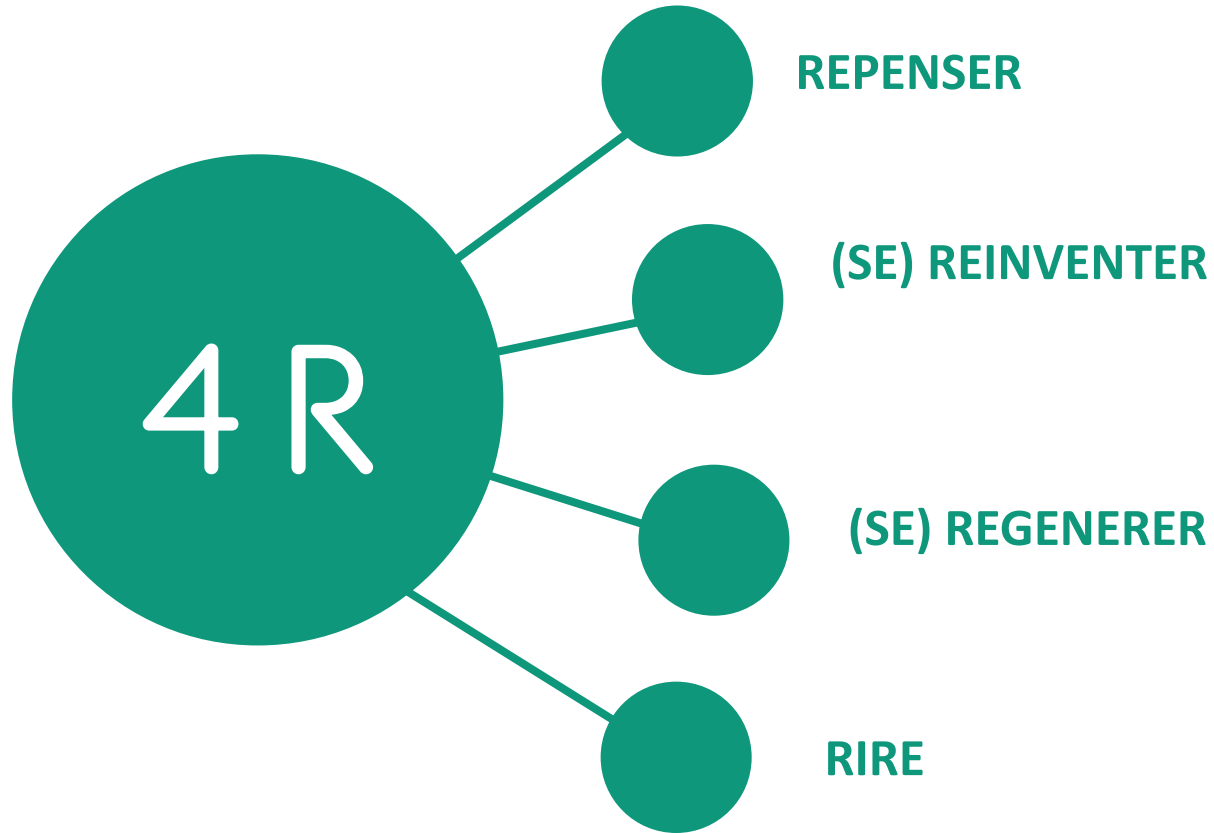
**Stéphanie Lefief** : L'achat de vêtements pose des questions éthiques. En moyenne, un Français achète 48 vêtements par an. Est-ce vraiment nécessaire ? Parfois ce que l'on pense être une bonne action n'en est pas une (ex de Vinted). Tous les samedis, nous organisons une vente à 1 euro le kg.

Nous partageons également un salaire d'encadrant avec Veloop afin d'intervenir à la maison d'arrêt. Les détenus fabriquent des chiffons avec des draps. Avec le broyat textile, nous pouvons fabriquer de l'isolation. Un test est en cours pour l'utiliser en bourrage de futon.

Chez Active, nous avons une autre version des 4R : **Repenser, Se Réinventer, Régénérer, Rire.**



# Une autre version des 4R !







Parlons des autres dimensions de  
ces activités





 **REPAIR**  
**CAFE** **TOURS**





Pour la réparation, c'est la transmission des savoir-faire qui est en danger. Comment sauvegarder et transmettre à grande échelle ? Ce qui frappe dans votre modèle, c'est l'importance des bénévoles – sur 1 Repair café – une trentaine de bénévoles avec des compétences pointues. Comment les mobiliser à long terme ?

***Joris Schweigart Chartier :***

- En s'appuyant sur leur envie de transmettre,
- En organisant des temps de qualité (et non un objectif de réparation en volume),
- En préservant la convivialité des Repair café,
- Avec une bonne gestion de la ressource bénévole (qu'ils y trouvent leur compte)
- En établissant des pré-diagnostic pour « trier » en amont des après-midi Repair café (pas de frustration non plus côté participant)





Il est important aussi d'avoir des règles claires.

Le Repair café :

- est une **aide à la réparation**, les bénévoles ne font pas « à la place de »,
- n'est pas une recyclerie, donc **pas de collecte**
- dispose d'une **charte éthique**
- est fondé sur les principes de l'éducation populaire





Consigne & Moi



Dans les mois qui viennent, votre déploiement se concrétise avec une SCIC, expliquez-nous ce que c'est ?

**Aurélie Richard** : effectivement nous souhaitons passer en société sous la forme d'une Scic (Société Coopérative d'Intérêt Collectif) pour déployer le projet. C'est la forme juridique la plus adaptée. En effet, les SCIC ont pour objet la production ou la fourniture de biens et de services d'intérêt collectif qui présentent un caractère d'utilité sociale.







**active**



Pour le textile, votre action a également une forte dimension sociale, aussi bien pour les acheteurs qui accèdent à des vêtements de seconde main en bon état, que pour vos salariées, pour qui ce travail est une opportunité de reprendre pied dans le milieu du travail.

**Stéphanie Lefief** : Notre conseillère d'insertion propose des cours de français sur le temps de travail. Au vu du contexte familial et personnel de nos salariés, c'est très compliqué d'apprendre le français une fois rentrer à la maison. Nous proposons également des expériences culturelles : des sorties sont organisées pour les employés et membre du CA.





# Merci à vous !

A bientôt sur :

[concertation.tourainepropre.fr](https://concertation.tourainepropre.fr)